



a2i.telecom enquêtes

23 rue Paul Michelon ☎ 42023 Saint-Etienne cedex 2
Tél. 04 77 48 51 80 (jeudi matin) ☎ Fax 04 77 48 50 39
a2i@telecom-st-etienne.fr
emploi@telecom-st-etienne.fr
site : a2i.telecom-st-etienne.com

Enquête d'insertion professionnelle des diplômés de TELECOM Saint-Etienne (ex-ISTASE)

Promotion 2008

Diffusion : Mars 2009

2008 aura été une année décisive pour notre école : par arrêté ministériel du 11 septembre 2008, l'ISTASE s'appelle désormais TELECOM Saint-Etienne, première école associée à l'Institut Télécom, par convention signée le 28 mai 2008.

Rappelons-nous les dates clés de la vie de notre école :

- ☒ 1976, sortie de la première promotion de la MST-TPI,
- ☒ 1990, sortie de la première promotion de l'IUP Télécommunications,
- ☒ 1994, sortie de la première promotion de l'ISTASE,

et maintenant... **TELECOM Saint-Etienne.**

Revenons à l'enquête d'insertion de la promotion 2008. La date d'observation est décembre 2008, soit 3 mois après la remise des diplômes, mais auparavant développons brièvement le sigle de chaque filière :

- EO** → Electronique et Optique
- TR** → Télécommunications et Réseaux
- INV** → Imagerie Numérique et Vision
- OVI** → Optique et Vision Industrielles (apprentissage en partenariat avec l'ITII Loire).

Tout au long de l'enquête, nous vous proposons des statistiques globales et/ou par filière.

Le **tableau 1** donne une image de cette promotion. Le taux de répondants (73/95 diplômés, soit 77%) est satisfaisant.

Quelques précisions sur cette promotion un peu atypique : sur les 73 répondants, 8 seulement ont suivi en parallèle de leur 3^{ème} année le Master d'Entrepreneuriat. Cette double compétence a facilité la recherche d'emploi de 3 diplômés.

	EO	TR	INV	OVI	Total
Nbe de diplômés	20	37	24	14	95
Nbe de répondants	18	25	21	9	73
Nbe de répondants par sexe	16H+2F	23H+2F	17H+4F	9H	65H+8F
Taux de réponses	90%	68%	88%	64%	77%
Nbe de répondants occupant un emploi	13	25	15	3	56
Formation complémentaire	1	0	1	2	4
Thèse de Doctorat	0	0	2	0	2
Année sabbatique	1	0	1		1
Recherche d'emploi	3	0	3	4	10
Temps de recherche du premier emploi (<i>en mois</i>)	4	1,5	1,5	2	2,2 mois

Tableau 1. Données générales

Un diplômé de la filière EO, comptabilisé en tant que salarié, travaille et suit un Master dans le cadre du Campus Numérique ; un autre diplômé de la filière EO possède un double diplôme d'ingénieur (Université du Caire et TELECOM Saint-Etienne) ; un diplômé de TR, comptabilisé en tant que salarié, mène en parallèle une thèse et un grand projet technique pour notre école. Les jeunes diplômés de TELECOM Saint-Etienne ressentent légèrement la crise économique : deux d'entre-eux en sont déjà à leur deuxième emploi ; un diplômé d'INV a arrêté son premier job fin novembre.

Les diplômés poursuivant une formation complémentaire ont choisi des Masters ou des Licences Professionnelles. Enfin, un diplômé s'accorde une année sabbatique dans un pays anglophone.

Le temps moyen de recherche du premier emploi est de 2,2 mois, délai tout à fait négligeable.

Afin de confirmer l'importance du stage, il est intéressant de détailler les réponses de l'item : "Avez-vous eu une proposition d'embauche dans l'entreprise où vous avez effectué votre stage ?". Sur 56 répondants occupant un emploi, 31 ont reçu une proposition d'embauche, soit 55% et 21 l'ont acceptée, soit 68%. Les refus évoqués sont : trop de logiciel, projet pas assez intéressant, mal payé et début de contrat en janvier, ne correspondait pas ce que je recherchais, travail et salaire non satisfaisants, ne correspondait pas à mon projet professionnel, lieu géographique inadéquat, contrat CIFRE.

La recherche de stage reste un enjeu important pour les élèves de TELECOM Saint-Etienne. Au fil du temps, ils ont compris qu'un choix intelligent et judicieux de stage débouchait sur un emploi. Cela se traduit dans les statistiques concernant l'origine de la recherche du premier emploi : 41% ont été embauchés à la suite de leur stage ; 21% ont utilisé l'Internet pour leur recherche ; 20% ont bénéficié des services de l'APEC ; ce sont également l'association des anciens élèves, les relations personnelles, les candidatures spontanées et les salons qui ont aidé les jeunes diplômés dans la recherche de leur premier emploi.

	EO	TR	INV	OVI	Total
Nature du contrat d'embauche					
> CDI	10	24	10	2	46
> CDD	3	1	5	1	10
Statut					
> Cadre	12	24	14	2	52
> Autres (expert à l'étranger, contractuel, VIE)	1	1	1	1	4

Tableau 2. Contrats d'embauche et statut

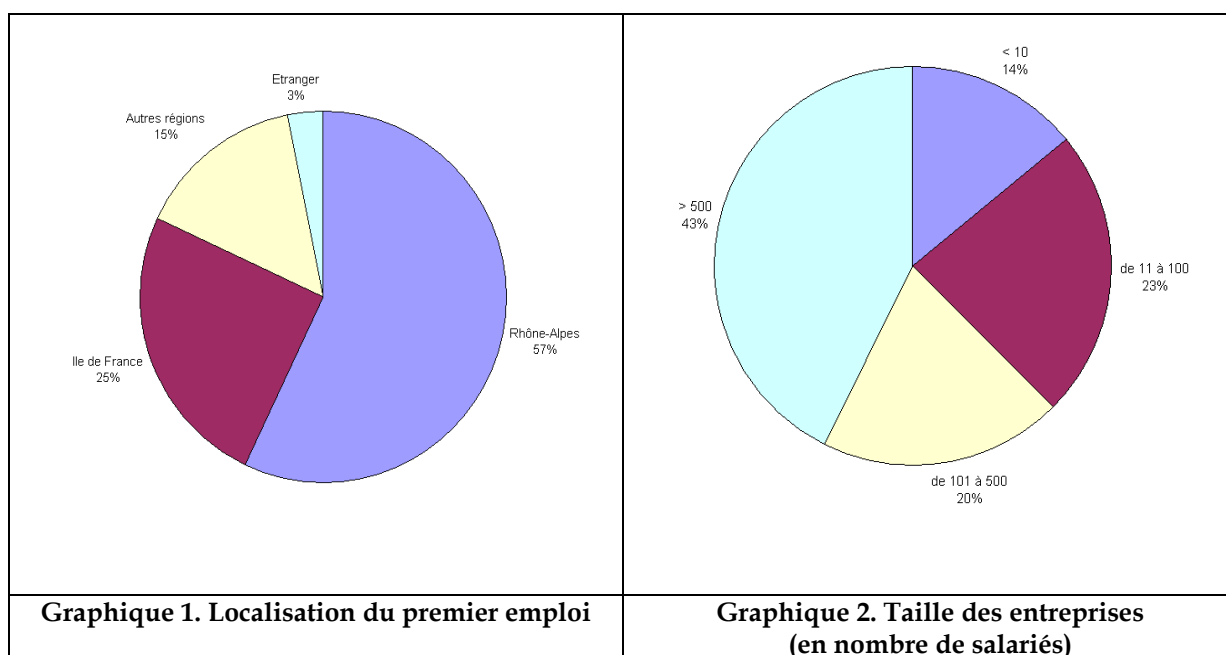
82% ont signé un CDI ; 18% un CDD. 93% ont un statut de Cadre à l'embauche.

Le choix de l'entreprise

Les résultats de l'enquête 2007 sont confirmés : la région Ile-de-France n'est plus un passage obligé. Seulement 25% des diplômés de la promotion 2008 ont échoué sur Paris. La région Rhône-Alpes conforte sa position : tous les départements de Rhône-Alpes ont recruté des diplômés de TELECOM Saint-Etienne à l'exception de l'Ain. A lui seul, le département du Rhône a recruté 43% des diplômés travaillant en Rhône-Alpes. Viennent ensuite les départements de l'Isère (28%), puis la Loire (13%), la Drôme (9%) et enfin les Savoies (7%).

Pour des raisons personnelles ou d'opportunités géographiques, 14% ont choisi une autre région : Aquitaine (1), Bourgogne (1), Centre (1), Midi-Pyrénées (1), Nord-Pas-de-Calais (1) et PACA (3).

2 diplômés sont à l'étranger : l'un en VIE en Inde, l'autre en Chine en qualité d'enseignant en attendant un contrat VIE.



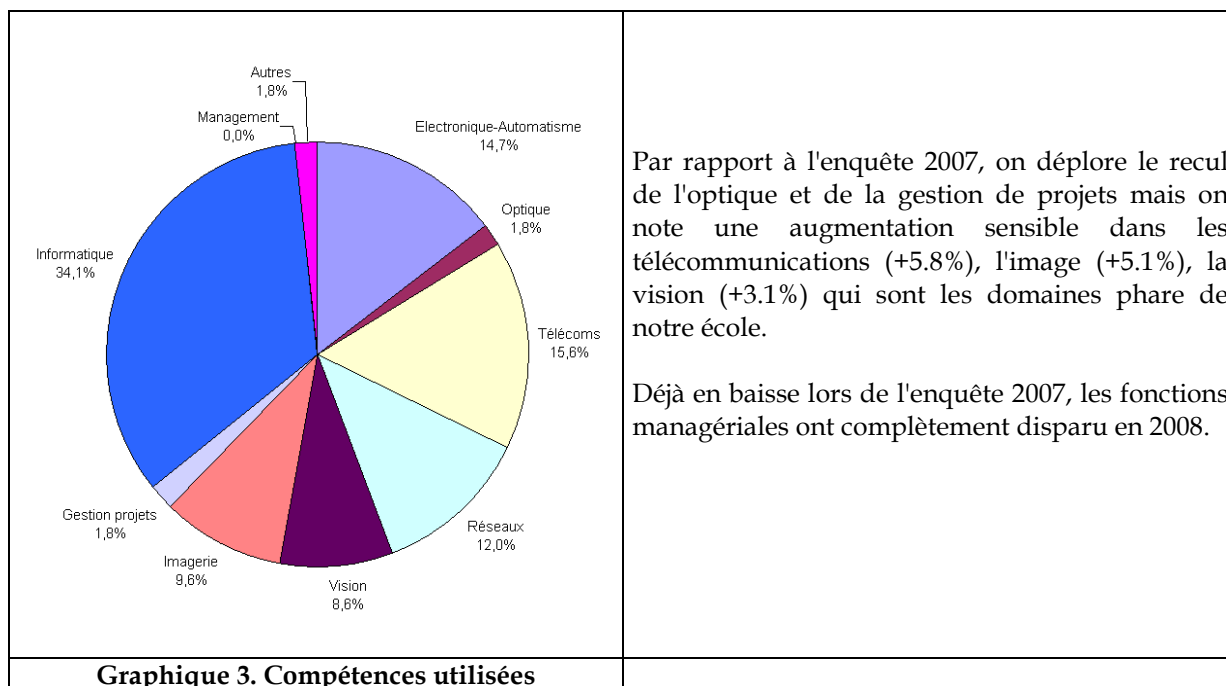
En comparaison avec les enquêtes 2005, 2006 et 2007, le **graphique 2** montre une certaine stabilité dans la répartition de la taille des entreprises. 43% des diplômés (contre 45% en 2007) ont choisi une grande entreprise ou un groupe de plus de 500 personnes. En filière TR, c'est plus de la moitié des diplômés qui travaillent dans une grande entreprise. Aucun diplômé d'OVI ne travaille dans une grande entreprise.

Citons les grands groupes qui emploient nos jeunes ingénieurs : *Alten, Altran, Aptus, Assystem, ATOS Origin, Autodesk, Axians, Capgemini, Casino IT, CEA/CESTA, CERNER, COFRAMI, Continental, DCNS, Devoteam, EB, Elsys, Euriware, Ferchau, GIST, Ineo Com, ITS group, MBDA France, NET2S, Nextiraone, Nokia, SFR, Silicomp, Sogeti, SOPRA, SPIE Communications, STMicroelectronics, Telindus, Teuchos, Umanis, Viveris* (en italique, nouveaux groupes 2008).

On peut compléter ces informations par la nature de l'entreprise choisie : 95% travaillent dans une entreprise privée, 5% dans un établissement public.

Si en 2007, 55% des employeurs connaissaient notre école, en 2008, c'est 60% des employeurs qui connaissent TELECOM Saint-Etienne (ex-ISTASE), pourcentage qui confirme l'aura de notre école. Ces entreprises ont bien souvent des relations privilégiées avec l'école grâce au réseau des anciens élèves.

Les compétences

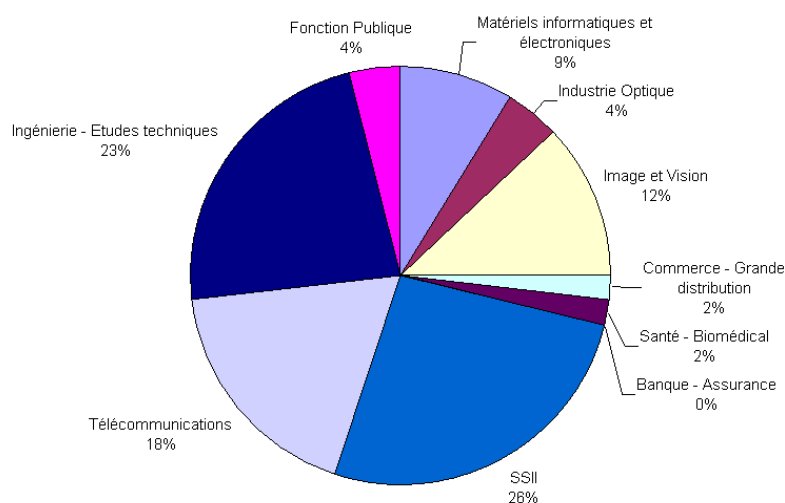


Les grands secteurs d'emplois

Le **graphique 4** montre que deux secteurs sont en nette augmentation : les télécommunications (18%) et l'image et la vision (12%). Depuis le début de nos enquêtes en 2002, ces pourcentages sont les plus élevés. Le secteur ingénierie et études techniques est toujours stable avec des pourcentages oscillants entre 20 et 23% (en comparaison aux enquêtes réalisées entre 2004 et 2007).

Deux secteurs sont en chute : l'optique (4%) et la santé (2%) ; quant au secteur banque et assurances, il n'apparaît plus.

La chute du secteur des SSII se poursuit (26% au lieu de 29% l'an passé).



Graphique 4. Grands secteurs d'emploi
Secteurs référencés par le RNCP (Répertoire National des Certifications Professionnelles)

Pour 70% des diplômés, le critère de choix du premier emploi demeure l'adéquation entre le projet professionnel et le poste occupé. 20% ont retenu la situation géographique de ce premier emploi. Le salaire est classé seulement par 2 diplômés. Par contre, pour 4 diplômés des critères personnels ont influencé leur choix : ambiance de travail, bien-être, convivialité, dimension humaine ou besoin de travailler.

Comme en 2006, nous avons observé les métiers exercés par nos jeunes diplômés et vous en livrons une liste non exhaustive et par ordre alphabétique.

Administrateur système et réseaux	Ingénieur d'affaires	Ingénieur réseaux
Architecte télécoms et réseaux	Ingénieur développement	Ingénieur support
Assistant outil	Ingénieur développement et support technique	Ingénieur systèmes électronique embarquée
Chef de projet	Ingénieur en électronique	Ingénieur systèmes et réseaux
Consultant	Ingénieur étude et développement	Ingénieur télécoms
Développeur	Ingénieur projets	Ingénieur vision
Expert services en télécoms et réseaux	Ingénieur projets en vision	Ingénieur vision industrielle
Ingénieur avant-vente	Ingénieur R & D	

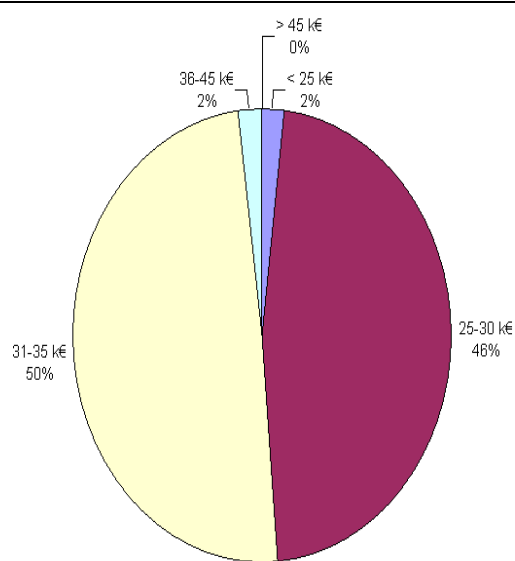
Tableau 3. Les métiers

Les salaires à l'embauche

Sur le **graphique 5**, on observe une modification de la répartition des salaires. La tranche 31-35k€ représente le pourcentage le plus élevé depuis le début des enquêtes en 2002. Ce pourcentage se rapproche de celui de l'enquête 2005 (49.3%). On note la quasi disparition des hauts et des bas salaires.

Le salaire moyen, hommes et femmes confondus, thésards intégrés, s'élève à 29 988 € brut/an et la médiane se situe à 30 000 € brut/an (chiffres hors parts variables).

Bien qu'elles soient peu nombreuses dans cette enquête, les jeunes femmes ingénieures affichent des salaires confortables : la moyenne s'élève à 32 567 € brut/an et la médiane se situe à 32 500 € brut/an (chiffres hors parts variables).



Graphique 5. Salaires bruts annualisés (hors parts variables)

Dans cette enquête 2008, nous avons calculé la médiane et la moyenne des salaires de nos jeunes diplômés. Le **tableau 4** indique le détail par filière. Il est bon de préciser la moyenne des salaires des deux thésards de la filière INV : 21 340 € brut/an.

Salaires brut/an hors parts variables	EO	TR	INV	OVI	les 4 filières confondues
médiane	31 750 €	30 300 €	29 500 €	27 500 €	30 000 €
moyenne	31 000 €	30 269 €	29 093 €	28 667 €	29 988 €

Tableau 4. Détail des salaires par filière, hommes et femmes confondus, thésards intégrés

Pour la seconde année consécutive, nous avons analysé le montant des parts variables qui accompagnent les salaires. Sur les 56 répondants, 29 seulement ont complété cet item. La moyenne annuelle des parts variables est de 5 220 €, en nette augmentation par rapport à 2007 (3 100 €/an). Dans la filière TR, on peut remarquer des parts variables importantes au regard de certains salaires plutôt bas. Il est bon de préciser qu'il est difficile d'apprécier les réponses sur cet item car elles ne sont pas toujours très complètes, donc difficiles à évaluer.

Conclusion

Malgré la crise économique internationale que nous traversons, les diplômés de TELECOM Saint-Etienne arrivent sur le marché de l'emploi sur des créneaux encore très porteurs, ce qui donne une enquête 2008 optimiste.

Vous trouverez ci-après le témoignage de Nicolas Schwarz ; d'autres portraits sont en cours de rédaction.

Nicolas SCHWARZ : un stage EDEN révélateur...

Filière Image Numérique et Vision

Après avoir obtenu un diplôme universitaire de technologie en génie électrique et informatique industrielle (DUT GEII), je suis entré à l'ISTASE. Etant intéressé par l'optique, j'avais alors l'intention de développer mes connaissances en section Electronique Optique.

Suite aux cours d'initiation en imagerie numérique en première année, je me suis dirigé vers la filière imagerie numérique et vision (INV). Les différents projets de deuxième année m'ont conduit à découvrir et me passionner pour les technologies liées aux problématiques de la vision dans l'industrie.

Souhaitant fortement m'insérer dans un contexte professionnel, j'ai eu l'occasion de participer au programme EDEN3 (enseignement à distance en troisième année d'école d'ingénieurs). Pour ce qui concerne la formation universitaire, ma dernière année en école d'ingénieurs a été très riche. Je disposais des vendredis en tant que journée d'étude et je devais ainsi optimiser la gestion de mon temps de travail afin d'avancer sur les différents modules ; un travail qui m'a enseigné autonomie et rigueur.

En ce qui concerne la partie professionnelle, j'ai effectué cette année au sein de l'entreprise **New Vision Technologies** basée à Champs-sur-Marne (77). Cette société, experte en vision industrielle et scientifique m'a permis de travailler sur des projets conséquents et complexes. J'ai ainsi eu l'occasion de m'impliquer sur deux projets dans le domaine du ferroviaire. Dans un premier temps, j'ai travaillé sur un système embarqué de contrôle de caténaires. Il s'agissait de mettre en œuvre un système de vision sur le toit d'un train de maintenance et de scanner les caténaires (fil de contact assurant l'alimentation en électricité du train) dans le but de prévoir d'éventuelles ruptures sur le réseau. J'ai ensuite poursuivi sur un système de détection et classification automatiques d'objets étrangers sur voies. Mon implication consistait en la conception d'algorithmes de vision visant la détection et la reconnaissance d'objets.

J'ai commencé mes recherches d'emploi deux mois avant la fin de la formation et j'ai rapidement trouvé grâce à une annonce déposée sur le portail de l'association des anciens élèves. C'est ainsi que j'ai été embauché par la société **Datus Rhône Alpes** à Villeurbanne (69) dès le 1^{er} Septembre 2008

pour travailler au sein de son activité informatique industrielle. J'y occupe le poste d'ingénieur d'études. Outre la prestation de services en informatique, cette jeune société travaille à l'élaboration de machines spéciales. L'objectif de mon embauche était l'apport de compétences en vision. Mes connaissances universitaires et ma petite expérience m'ont rapidement conduit à travailler à l'élaboration de machines de contrôle qualité au sein d'équipes pluridisciplinaires.

Ce qui est sûr, c'est que j'aime mon premier poste qui consiste en la conception de "moutons à cinq pattes". Les systèmes, à concevoir, représentent un véritable défi à la technique faisant appel à l'originalité et l'innovation. TELECOM Saint-Etienne (ex-ISTASE) m'a conduit à trouver ma voie et m'a procuré les principales armes pour me lancer sur le marché du travail en toute sérénité.